



Nut en noodzaak realisatie nieuw hoogspanningsstation A4-zone

De Haarlemmermeer is volop in ontwikkeling als vestigingsplaats voor internationale bedrijven (datacenters) en grote tuinders. Deze bedrijven kennen een grote vraag naar energie. Hierdoor ontstaat vanaf 2018 een capaciteitsknelpunt in het middenspanningsnet van Liander en dat vraagt een nieuw 150/20kV-station in het gebied tussen Hoofddorp en Rijsenhout.

Omdat het station zowel het netvlak 150 kV (TenneT) als 20 kV (Liander) betreft, zoeken beide netbeheerders naar een locatie voor een gezamenlijk hoogspanningsstation. Het 150/20 kV-hoogspanningsstation A4-zone heeft een oppervlakte van 200 x 300 meter.

Dit project omvat de realisatie van:

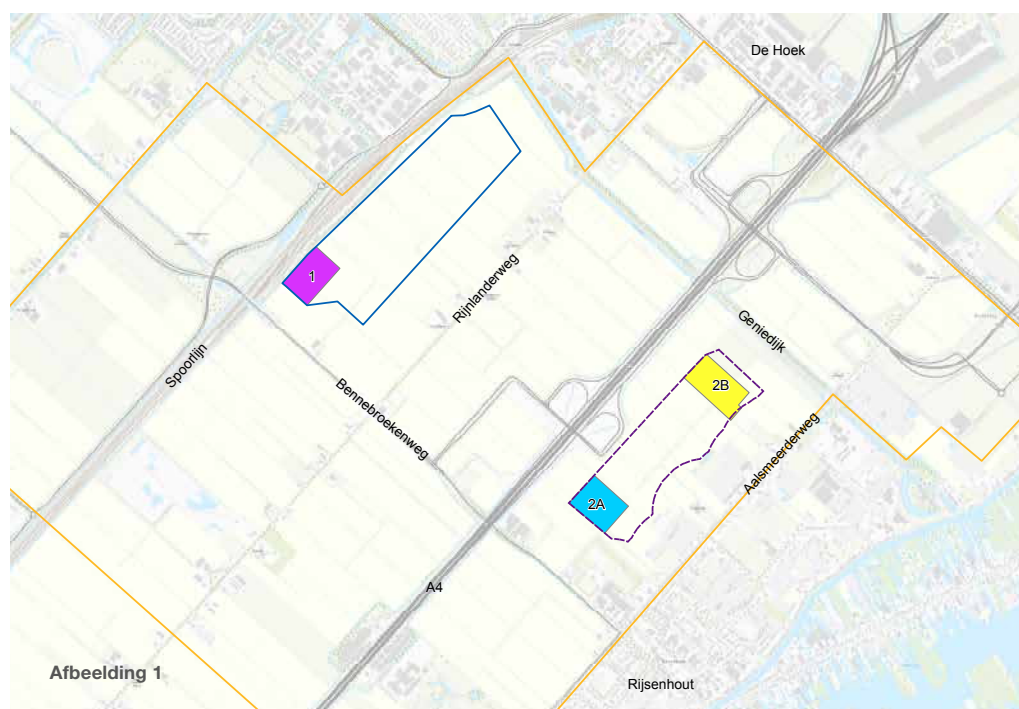
- Een nieuw 150/20 kV-hoogspanningsstation in de A4-zone ten zuiden van Schiphol;
- Ondergrondse 150 kV-kabelverbindingen van en naar de bestaande 150 kV-stations Vijfhuizen en Nieuwe Meer om het nieuwe 150/20 kV-station in de A4-zone te ontsluiten;
- Uitbreiding van de bestaande 150 kV-kabelverbinding tussen de 150 kV-hoogspanningsstations Vijfhuizen en Nieuwe Meer met een extra ondergrondse 150 kV-kabelverbinding.

Haalbaarheidsstudie

De haalbaarheidsstudie fase 2 bouwt verder op haalbaarheidsstudie fase 1. In

fase 1 is een viertal focusgebieden voor de locatie voor het nieuwe 150/20 kV-station benoemd en zijn tevens corridors vastgesteld voor de tracés voor de 150 kV-verbindingen van en naar (en tussen) de onderstations Vijfhuizen en Nieuwe Meer.

Allereerst zijn de vier focusgebieden voor het 150/20 kV-station teruggebracht naar twee focusgebieden. Focusgebied 1 ligt ten westen van de rijksweg A4 aan de westkant van Schiphol Trade Park en heeft een bedrijfsbestemming. Focusgebied 2 heeft de bestemming glastuinbouw en ligt ten oosten van de rijksweg A4 en ten noordwesten van het glastuinbouwgebied PrimA4a. Binnen de twee overgebleven focusgebieden zijn drie locaties aangewezen als mogelijke locatie voor de bouw van een 150/20 kV-hoogspanningsstation. (Afbeelding 1)



Afbeelding 1



Binnen focusgebied 1 is, in overleg met de ontwikkelaar SADC (Schiphol Area Development Company), één perceel gevonden voor de bouw van een 150/20 kV-station (locatie 1, SADC). Binnen focusgebied 2 heeft SGN (Stallingsbedrijf Glastuinbouw Nederland), de ontwikkelaar van glastuingebied PrimA4a, een perceel voorgesteld aan de zuidwestelijke zijde (locatie 2A, SGN). De gemeente Haarlemmermeer heeft in dit focusgebied een perceel voorgesteld aan de noordzijde (locatie 2B, Haarlemmermeer).

Vervolgens zijn voor de drie mogelijke locaties voor het hoogspanningsstation op een aantal voor de haalbaarheidsstudie vooraf vastgestelde thema's nadere keuzes en afwegingen gemaakt om binnen de focusgebieden te komen tot een voorkeurslocatie voor het hoogspanningsstation en binnen de corridors tot een voorkeustracé voor de ondergrondse 150 kV-kabelverbindingen.

Voor het hoogspanningsstation is gekeken naar de thema's 'nettechniek, milieu en regelgeving' en vervolgens naar de thema's 'techniek en uitvoering', 'financiële uitvoerbaarheid', en 'stakeholders'. Voor de 150 kV-kabelverbindingen is ook nog gekeken naar het thema 'ruimtelijke plannen'.

Voorkeurslocatie en voorkeustracé

Haalbaarheidsstudie fase 2 wijst uit dat er drie haalbare locaties zijn (1, 2A en 2B). De geschiktheid van de locaties 2A en 2B is ruwweg vergelijkbaar, maar 2A komt als meest gunstig naar voren. Locatie 1 is eveneens geschikt, maar scoort duidelijk



het slechtst op 'Financiën' en 'Techniek en uitvoering': De realisatiekosten zijn significant hoger dan voor de andere twee locaties en ontsluiting van met name de 20 kV-kabels is erg complex, mede omdat het gebied al planmatig is uitgewerkt. Omdat TenneT en Liander hun taken tegen zo laag mogelijke maatschappelijke kosten dienen uit te voeren, heeft locatie 2A de voorkeur.

Vervolg

Op basis van de haalbaarheidsstudie hebben TenneT en Liander een weloverwogen integrale keuze gemaakt voor een voorkeurslocatie van het 150/20 kV-hoogspanningsstation, locatie 2A. En heeft TenneT een keuze maken voor een voorkeustracé voor de 150 kV-verbindingen. In een volgende fase worden de voorkeurslocatie voor het 150/20 kV-station en de voorkeustracés voor de 150 kV-verbindingen in een basis-ontwerp technisch verder uitgewerkt, zodat de realisatie ervan kan worden aanbesteed in de markt. Ook worden, in overleg met stakeholders, de benodigde bestemmingsplanaanpassingen, vergunningaanvragen,

grondaankopen en benodigde zakelijke rechten, voor het nieuwe 150/20 kV-station en de 150 kV-verbindingen verder voorbereid.

Echter op basis van geluiden vanuit en de omgeving en gemeente geven TenneT en Liander in samenwerking met de gemeente Haarlemmermeer nu gehoor aan het verzoek om herijking van de haalbaarheidsstudie fase 2.

Herijking haalbaarheidsstudie fase 2

In het overleg op 9 juni 2017 tussen de gemeente Haarlemmermeer, het ministerie van Infrastructuur en Milieu, Liander en TenneT is afgesproken, dat alle partijen zullen nagaan of er aanvullend op de gedane haalbaarheidsstudie nieuwe ontwikkelingen zijn, die de vestigingscondities van de drie onderzochte locaties kunnen veranderen. TenneT en Liander hebben zich in beginsel bereid getoond om voor een andere locatie te kiezen dan de huidige voorkeurslocatie 2A. De komende periode zullen we in intensief contact blijven staan met elkaar (ministerie van IenM, TenneT, Liander en gemeente).