

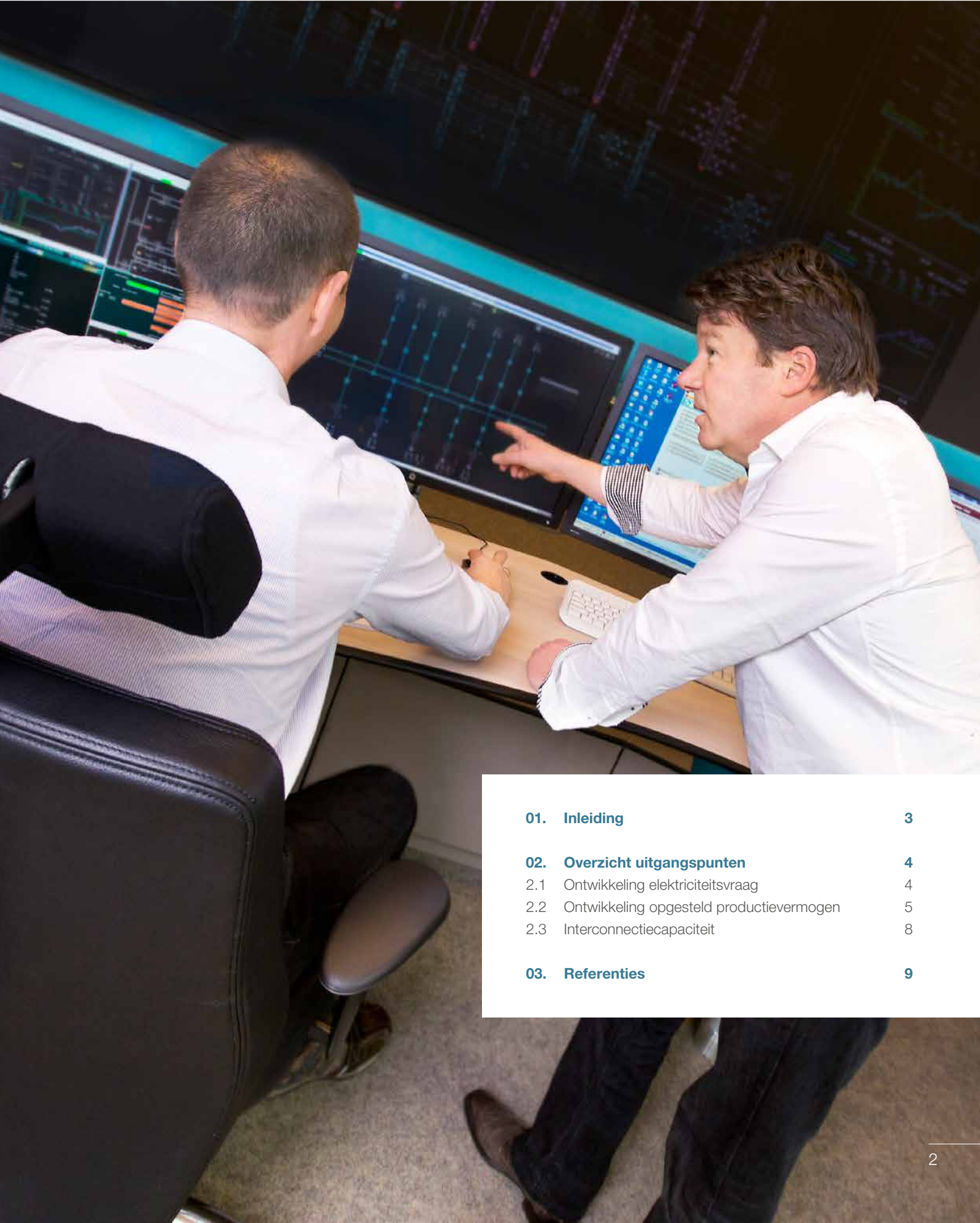
Terugkoppeling

Consultatiedocument

KCD 2015



Inhoud



01. Inleiding	3
02. Overzicht uitgangspunten	4
2.1 Ontwikkeling elektriciteitsvraag	4
2.2 Ontwikkeling opgesteld productievermogen	5
2.3 Interconnectiecapaciteit	8
03. Referenties	9

01 Inleiding

In februari 2015 heeft TenneT het consultatiedocument ten behoeve van het Kwaliteits- en Capaciteitsdocument 2015 (KCD 2015) gepubliceerd [3], met als hoofddoel het verifiëren van de uitgangspunten voor het Referentiescenario. Dit scenario dient als basis voor de analyses ten behoeve van het KCD.

In het voorliggende document wordt terugkoppeling gegeven over de aangepaste uitgangspunten. Er zijn aanpassingen doorgevoerd in de prognoses van de elektriciteitsvraag, het opgesteld thermisch vermogen, het opgesteld windvermogen en de interconnectiecapaciteit. Het opgestelde zon-PV vermogen is niet gewijzigd. De uitgangspunten voor zon-PV worden toch genoemd, omdat daarmee een compleet overzicht van de uitgangspunten ten aanzien van het opgestelde vermogen wordt gegeven.

De partijen die een zienswijze hebben ingediend, ontvangen separaat terugkoppeling over de door hen ingestuurde reactie. Naast de input die geleid heeft tot aanpassing van de hierboven genoemde uitgangspunten, zijn in de zienswijzen ook reacties gegeven die niet tot wijziging van de uitgangspunten voor het KCD leiden. Dit betrof bijvoorbeeld vragen over verheldering van aannames die TenneT in de modellering doet en suggesties ten aanzien van flexibiliteit in de vraag en productievermogen. Deze commentaren worden gebruikt om in het KCD een aantal modelkeuzes expliciet te beschrijven. Daarnaast worden deze ook gebruikt voor verdere ontwikkeling van de analyse ten behoeve van latere plannen.

Als de nieuwe Elektriciteits- en gaswet (wetgevingsagenda STROOM) per 1 januari 2016 in werking treedt, wordt het KCD vervangen door een Investeringsplan. In de voorgestelde regelgeving wordt geschreven dat TenneT het eerste investeringsplan uiterlijk 1 mei 2016 moet indienen. Mogelijk komt de verplichting tot het indienen van een KCD op 1 december 2015 te vervallen. In dat geval wordt de informatie uit de consultatie ten behoeve van het KCD 2015 gebruikt voor het Investeringsplan 2016.

02 Overzicht

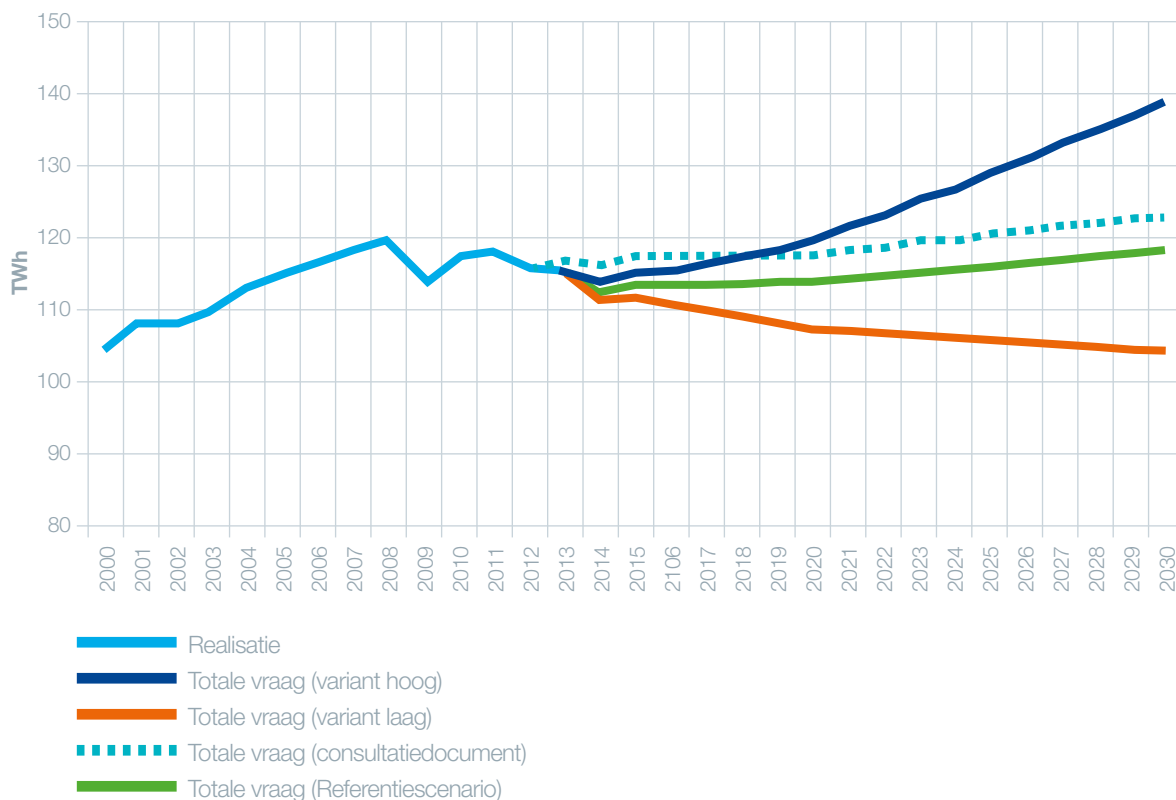
uitgangspunten

2.1 Ontwikkeling elektriciteitsvraag

De vraagontwikkeling in het consultatiedocument was gebaseerd op de definitieve CBS-cijfers over 2012. Inmiddels zijn de definitieve CBS-cijfers over 2013 en de voorlopige CBS-cijfers over 2014 [4] ook verwerkt. Dit heeft geresulteerd in een lagere vraagprognose dan in het consultatiedocument is vermeld. Hiermee is de feedback van enkele partijen verwerkt dat hun korte termijn verwachting voor de vraagontwikkeling lager is dan door TenneT geschetst. De groeipercentages over de jaren vanaf 2015 zijn ongewijzigd.

In Figuur 2.1 is de bijgestelde prognose van de elektriciteitsvraag weergegeven. Ter referentie is ook de vraagprognose van het Referentiescenario uit het consultatiedocument weergegeven. Ook worden de varianten met een hoge vraag en een lage vraag weergegeven die voor het KCD doorgerekend worden. Te zien is dat de bijgestelde prognose ten gevolge van de lagere waarden over 2013 en 2014 over de hele zichtperiode lager ligt dan de in het consultatiedocument gepresenteerde prognose.

Figuur 2.1. Gerealiseerde en geprognosticeerde elektriciteitsvraag



2.2 Ontwikkeling opgesteld productievermogen

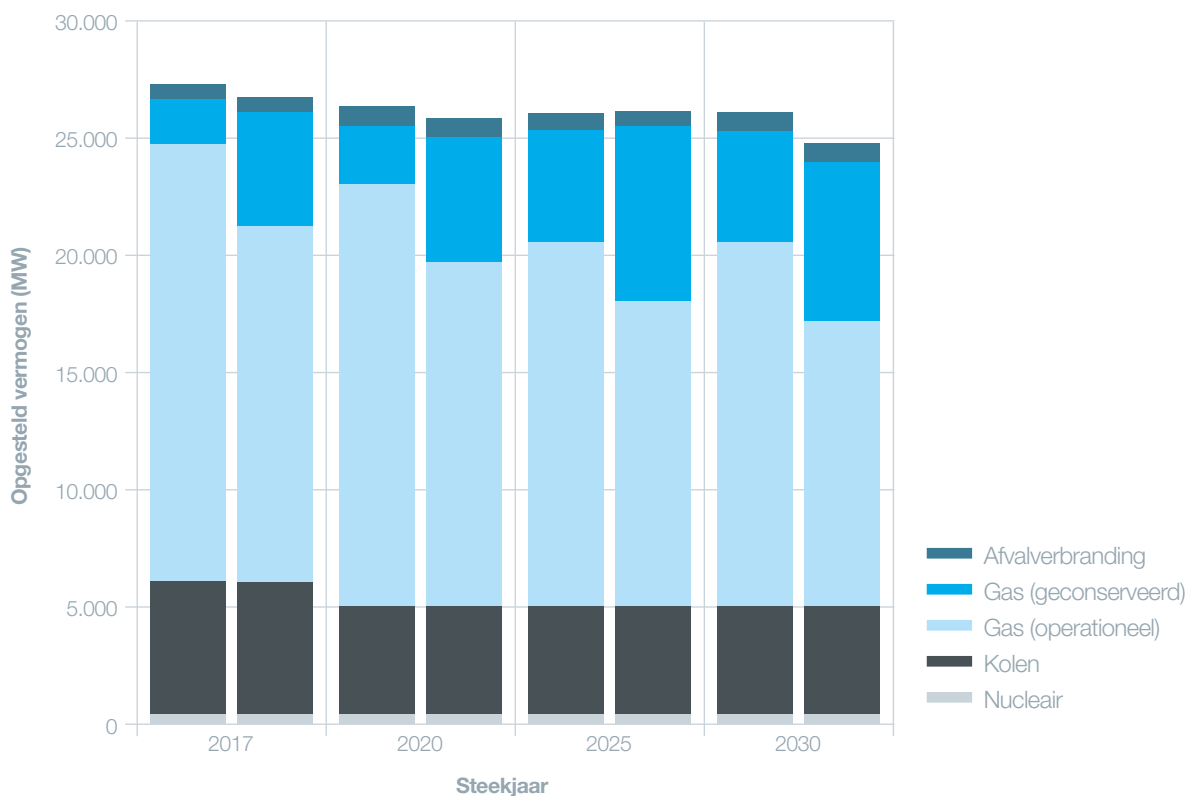
2.2.1 Opgesteld thermische vermogen

De gepresenteerde aannames voor het opgesteld thermisch vermogen in het consultatiedocument waren gebaseerd op de gegevens uit het rapport Monitoring Leveringszekerheid 2014 [2]. Inmiddels heeft een nieuwe data uitvraag plaatsgevonden. De resultaten van de uitvraag zijn aangenomen voor het Referentiescenario. De verschillen tussen beide uitvragen zijn geïllustreerd in Figuur 2.2. Voor ieder steekjaar worden in de linker kolom de waarden uit het consultatiedocument weergegeven en in de rechter kolom de waarden gebaseerd op de meest recente data uitvraag. Hieruit blijkt vooral een toename in geconserveerd gasvermogen ten opzichte van de vorige data uitvraag en daarmee een afname in opgesteld operationeel gasvermogen.

Ten aanzien van het geïnstalleerde kolenvermogen wordt voor steekjaar 2017 uitgegaan van de situatie op 1 januari. Dit leidt ertoe dat enkele oude kolen-centrales, die volgens het Energieakkoord in de loop van 2017 buiten bedrijf worden gesteld, worden meegenomen in het Referentiescenario. Dit is ook gecorrigeerd in de oorspronkelijke data, zie Figuur 2.2 linker kolom steekjaar 2017.

Door enkele partijen is aangegeven dat bij voldoende economische prikkel geconserveerde eenheden op termijn geschikt gemaakt kunnen worden om aan de verwachte vraag naar flexibel vermogen te kunnen voldoen. Gezien door partijen wordt aangegeven dat deze prikkel op dit moment nog onvoldoende is, heeft TenneT besloten om dit in het Referentiescenario niet mee te nemen.

Figuur 2.2. Aannames opgesteld thermisch vermogen (linker kolom consultatiedocument, rechter kolom Referentiescenario)



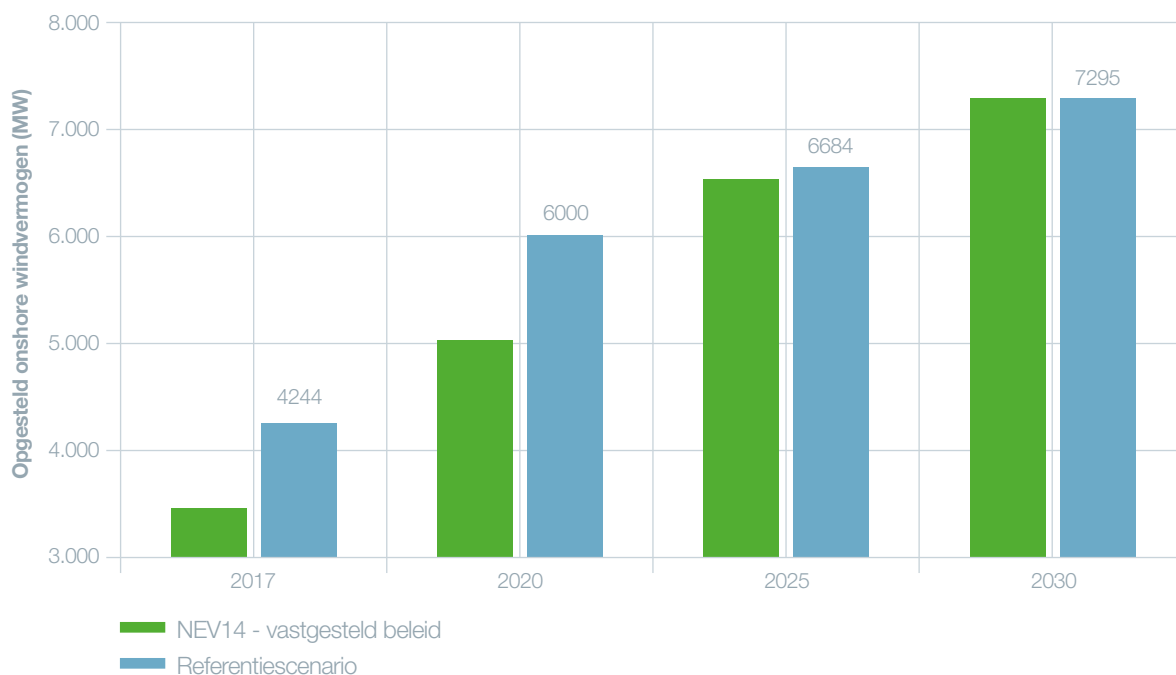
2.2.2 Opgesteld windvermogen

Gezien de faciliterende rol van TenneT in het realiseren van de doelstellingen zijn de aannames voor het opgesteld windvermogen in lijn gebracht met de doelstellingen uit het Energieakkoord [1] voor zowel onshore als offshore wind vermogen. In de consultatie hebben meerdere partijen bevestigd het Energieakkoord te zien als leidende bron voor de ontwikkeling van windvermogen. Hiermee is afgeweken van het in het consultatiedocument beschreven standpunt om het vastgesteld beleid scenario uit de Nationale Energieverkenning (NEV) 2014 [2] als uitgangspunt te nemen.

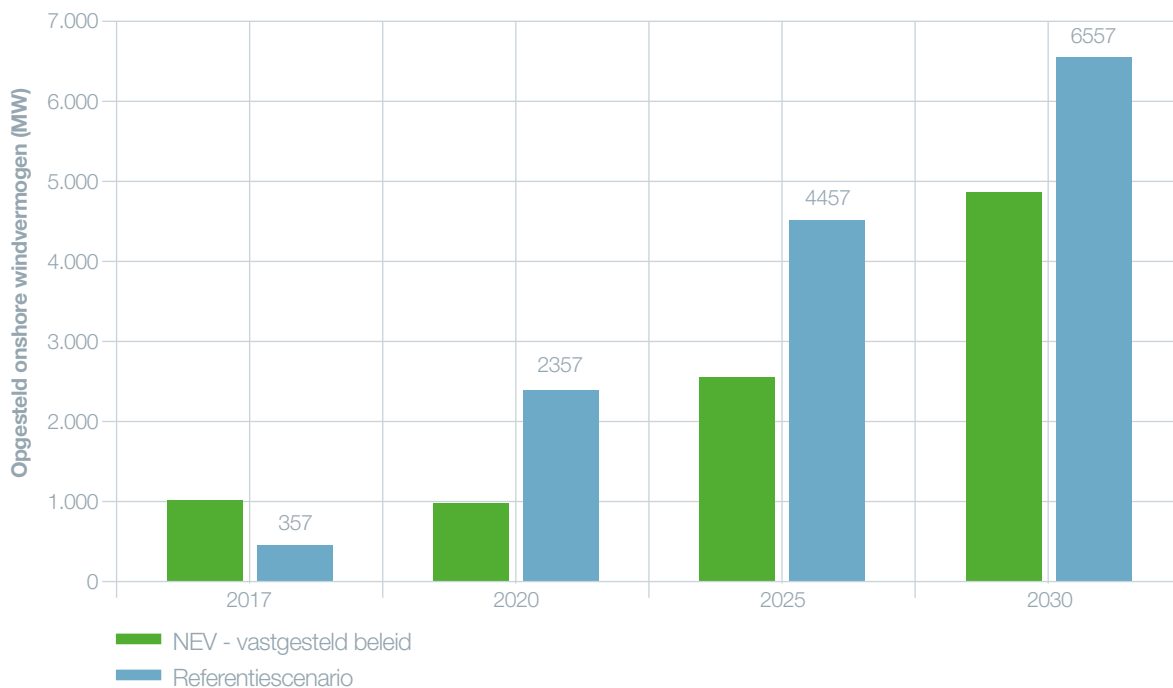
Voor onshore wind wordt voor 2020 de waarde uit het Energieakkoord gehanteerd. In de periode na 2020 convergeert het vermogen naar de waarde voor 2030 uit het NEV vastgesteld beleidscenario. De aangenomen waarde voor het steekjaren 2017 volgt uit een interpolatie tussen het huidige vermogen en het opgestelde vermogen in 2020. De waarde voor 2025 volgt uit een interpolatie van de waarden van 2020 en 2030. De aannames voor het Referentiescenario zijn weergegeven in Figuur 2.3.

Voor het offshore windvermogen voor 2017 wordt uitgegaan van het opgestelde vermogen op 1 januari. De waarden voor 2020 en 2025 volgen uit het Energieakkoord. Voor 2030 wordt aangenomen dat het opgesteld vermogen verder toeneemt met 2100 MW, een even grote stijging als in de periode 2020-2025. De ontwikkeling van het offshore windvermogen is weergegeven in Figuur 2.4.

Figuur 2.3. Aannames opgestelde vermogen onshore wind



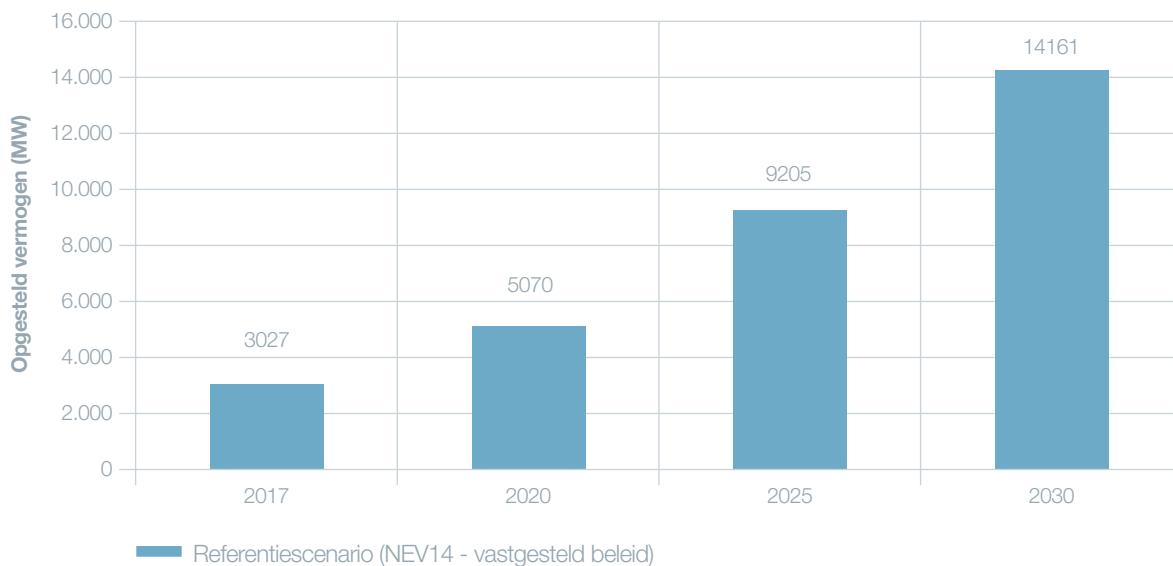
Figuur 2.4. Aannames opgestelde vermogen offshore wind



2.2.3 Opgesteld zon-PV vermogen

De aannames voor opgesteld zon-PV vermogen zijn onveranderd. Daarmee volgt het geïnstalleerde vermogen het NEV vastgesteld beleidscenario, zie Figuur 2.5.

Figuur 2.5. Aannames opgestelde vermogen zon-PV

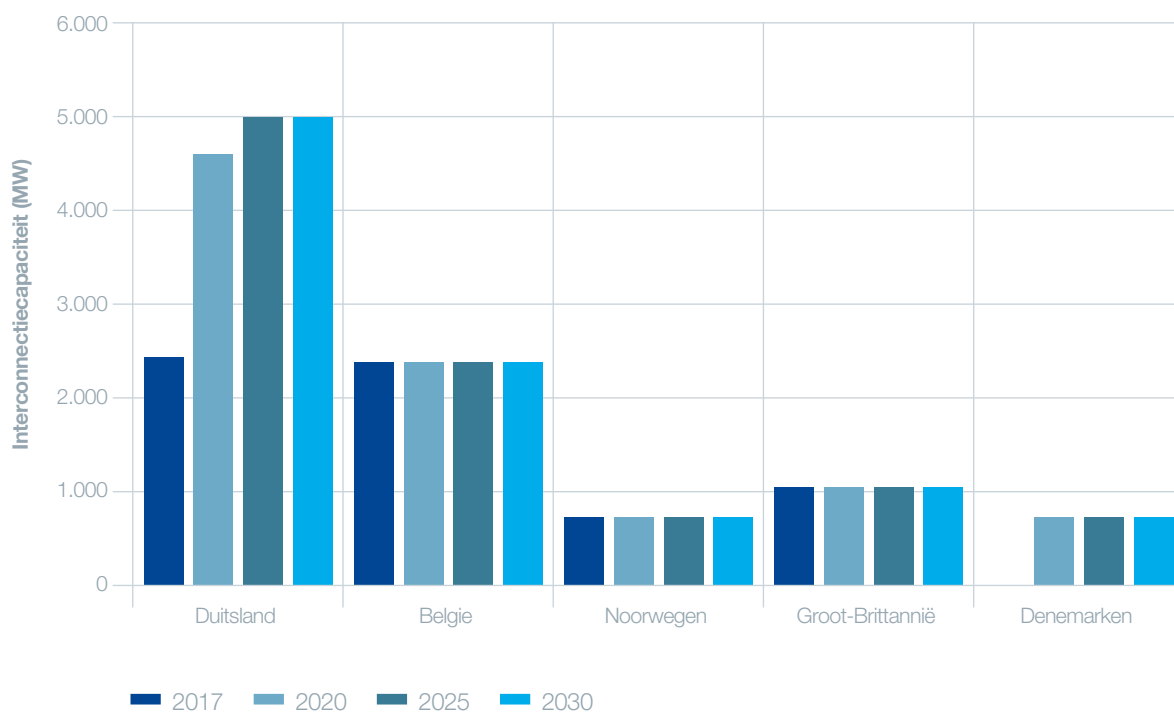


2.3 Interconnectiecapaciteit

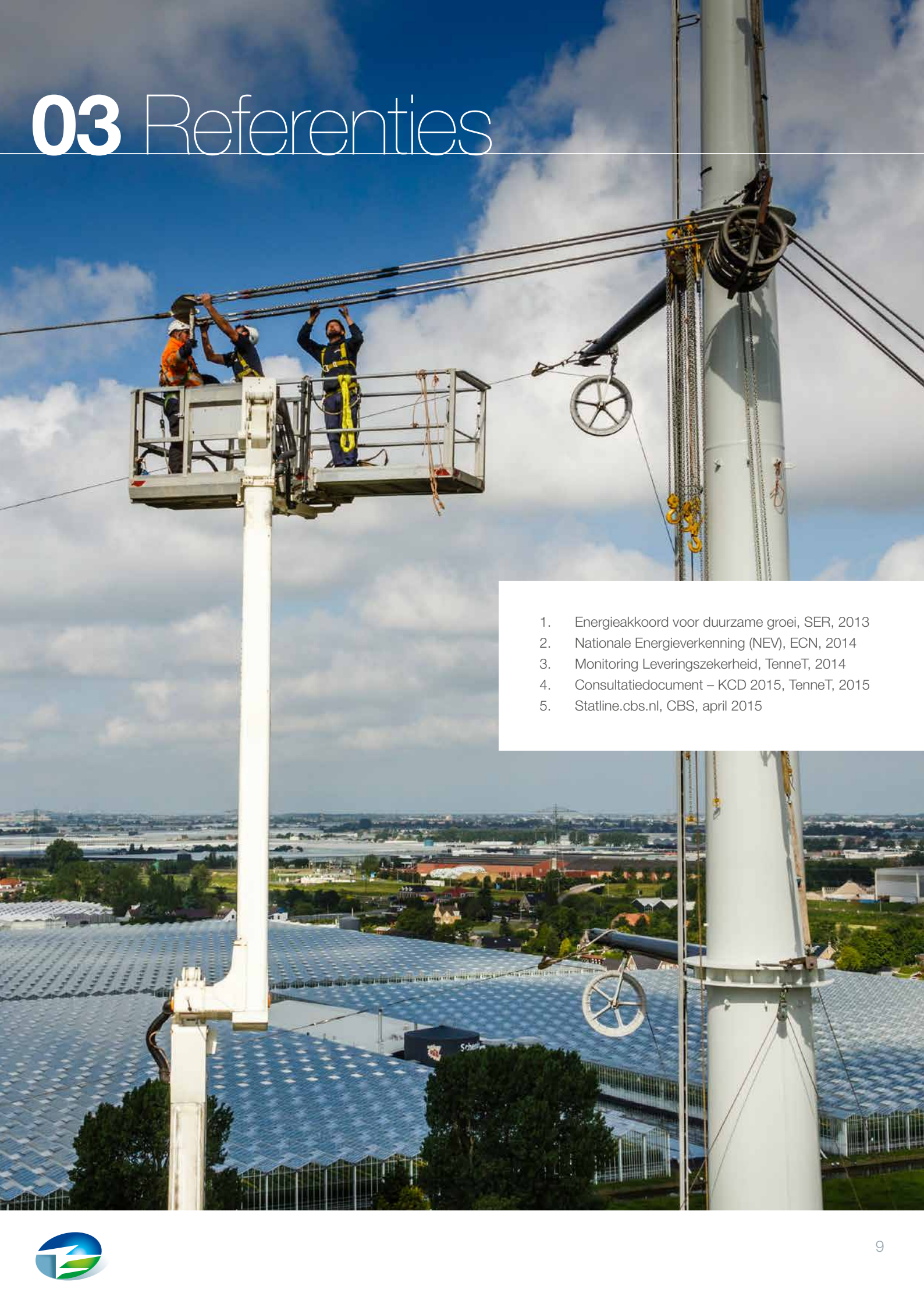
In de marktanalyses zijn de uitgangspunten voor interconnectiecapaciteit tussen Nederland en Duitsland in de steekjaren 2017 en 2025 aangepast. De uitgangspunten van uitbreiding van de interconnectiecapaciteit zijn niet gewijzigd. Omdat in de modellering voor het Referentiescenario wordt uitgegaan van de capaciteit op 1 januari van het betreffende steekjaar, wordt voor steekjaar 2017 de nieuwe interconnector Doetinchem-Wesel nog niet beschouwd. Vanwege voorziene versterkingen in het

net wordt voor steekjaar 2025 uitgegaan van een verdere toename van de interconnectiecapaciteit met Duitsland. De interconnectiecapaciteiten voor de overige steekjaren zijn onveranderd, zie Figuur 2.6. De ontwikkeling van de interconnectiecapaciteit betreft de situatie zoals daar nu tegenaan gekeken wordt. Dit laat onverlet dat er nog wel studies plaatsvinden die kunnen leiden tot plannen voor nieuwe interconnectiecapaciteit.

Figuur 2.6. Aannames interconnectiecapaciteiten Referentiescenario



03 Referenties



1. Energieakkoord voor duurzame groei, SER, 2013
2. Nationale Energieverkenning (NEV), ECN, 2014
3. Monitoring Leveringszekerheid, TenneT, 2014
4. Consultatiedocument – KCD 2015, TenneT, 2015
5. Statline.cbs.nl, CBS, april 2015